



20 | Tochtbanden

Standaard kwaliteit
Diepvries kwaliteit
Ophangstelsel

gallon
INDUSTRIAL TECHNOLOGY

Legaal



Drukwerken en andere geschriften van Aandrijvingen Gallon NV worden met de meeste zorg opgemaakt.

Aandrijvingen Gallon NV aanvaardt echter geen verantwoordelijkheid voor daarin vermelde onjuistheden of misslagen.

De afmetingen kunnen ten alle tijde zonder voorafgaande verwittiging gewijzigd worden.

Reproductie, ook gedeeltelijk, is verboden zonder schriftelijke toestemming van Aandrijvingen Gallon NV.

Zie onze algemene verkoopsvoorwaarden, op eenvoudige vraag verkrijgbaar. De verkoopsvoorwaarden zijn beschikbaar op het internet (www.gallon.be). Deze versie is louter informatief.

Verantwoordelijke uitgever:

Aandrijvingen Gallon NV
Mariastraat 22
Postbus 200
8800 Roeselare

Aandrijvingen Gallon NV op het internet:

www.gallon.be

© Aandrijvingen Gallon NV • 2003

Printed in Belgium

Inhoud

- 4 Selectie van de kwaliteit
Onderdelen ophangstelsel
- 5 De voorbereiding
- 7 Het plaatsen
- 8 Vastmaken van de tochtbanden

Selectie van de kwaliteit



	Standaard kwaliteit	Diepvries kwaliteit
Afmetingen	200 mm x 2 mm	-
	300 mm x 3 mm	300 mm x 3 mm
	400 mm x 4 mm	-
Standaard rollengte	50m	50m
Temperatuur bereik	-10 ° C / + 55 ° C	- 25 ° C / + 5° C
Materiaal	Transparant en soepel Geëxtrudeerd PVC Afgeronde hoeken	Transparant en soepel Geëxtrudeerd PVC Bevat meer weekmaker Afgeronde hoeken

Onderdelen ophangstelsel (benaming)

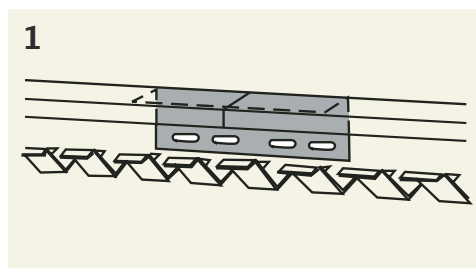
Zelfdragende steun	L - verbinder	Frontplaat	Achterplaat
			
Deksel	Doorslag	Mal	Bout & Moer
			

De voorbereiding

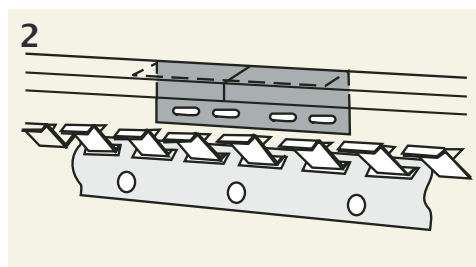
Stap 1 De zelfdragende steunen

Om een soepele poort te bekomen die goed past volgens de maten van de opening, is het aangeraden vooraf op de grond de assemblage uit te voeren van de zelfdragende steunen met het eventueel meegeleverde L-profiel.
[Is er slechts 1 zelfdragende steun. Ga naar stap 2]

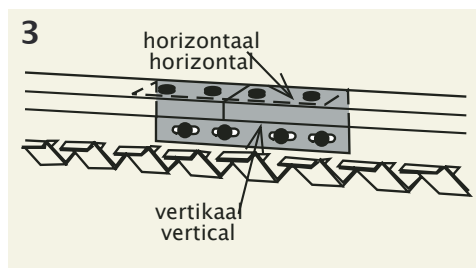
1.1 Plaats de L-verbinder op de twee zelfdragende steunen aan de binnenkant van het profiel (fig. 1).



1.2 Plaats een frontplaatje tussen de twee zelfdragende steunen onder de L-verbinder voor u het profiel vastbout. Het plaatje dient als mal en moet na het vastbouten worden verwijderd. (fig. 2).



1.3 Vastschroeven van de L-verbinder
*Achteraan indien het profiel onder een dwarsbalk of I.P.N. wordt geplaatst.
*Bovenaan indien het profiel rechtstreeks op de muur wordt aangebracht (fig. 3).

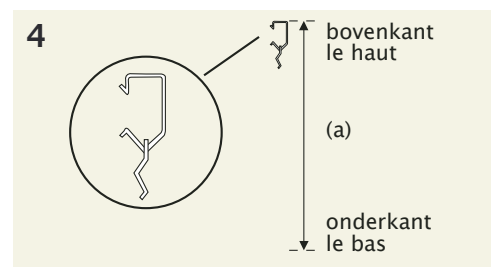


2 **Verkrijgen van de juiste lengte van de gemonteerde steun bij het plaatsen onder een dwarsbalk of I.P.N. tussen kozijnen.**

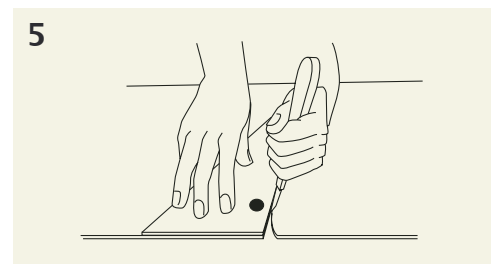
De lengte van de steun moet aangepast worden zodat hij 2 cm minder meet dan de afstand tussen de kozijnen ter hoogte van de zelfdragende steun. Het volstaat om tussen twee haken een stuk af te zagen van één van de uiteinden van het op de grond gemonteerde stuk.

Stap 3 | Plaatsen van de tochtbanden tussen de platen

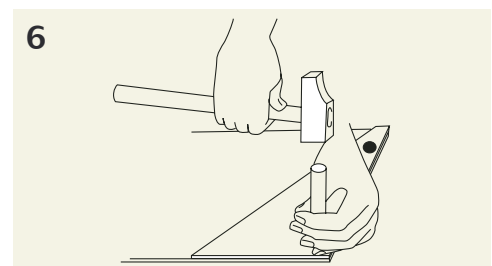
3.1 Bepalen van de vereiste lengte van de tochtbanden.
We nemen aan dat men tussen de tochtbanden en de bodem een tussenruimte van ong. 4 cm voorziet.
1) Bij plaatsing onder dwarsbalk of I.P.N. (fig. 8 & 9):
Meet de hoogte van de opening (afstand a) en trek er 12 cm af (fig. 4).
2) Bij plaatsing rechtstreeks op de muur (fig. 10):
Meet de hoogte van de opening (afstand a) en trek er 6 cm af (fig. 4).



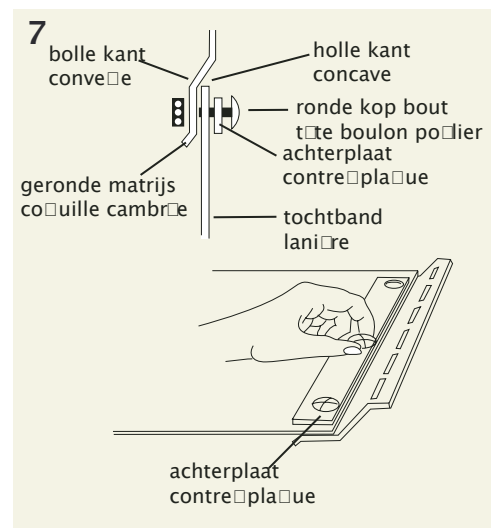
3.2 Snijden van de tochtbanden
Gebruik de mal met openingen (fig. 5).



3.3 Perforeer de tochtband met de doorslag zonder de mal te verplaatsen (fig. 6).



3.4 Vastschroeven van de platen
De kop van de bout aan de holle kant van de frontplaat.
De bolle kant van de tochtband stemt overeen met de buitenkant van de rol. Plaats de bouten met de kop aan de kant van de achterplaat (fig. 7).



Het plaatsen

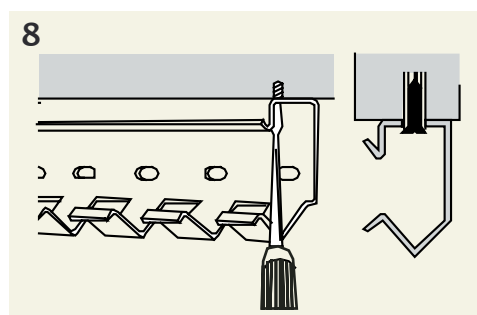
Stap 4 | Monteren van de zelfdragende steunen

4.1 Plaatsing onder dwarsbalk

Zorg ervoor dat er tenminste 1 cm is tussen de kozijnen van de opening en beide uiteinden van de zelfdragende steun.

Om de 70 cm een plug aanbrengen en een bout inschroeven voor poorten met tochtbanden van 300 mm en om de 50 cm voor poorten met tochtbanden van 400 mm.

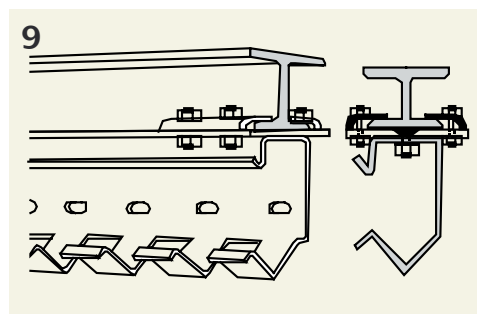
Indien u een betonnen steun gebruikt, gebruikt u het best expansiepluggen van het type Fischer 52 Ø 12 type SLM 8N voor schroeven van 8 (fig. 8).



4.2 Plaatsing onder I.P.N. 80 of 100

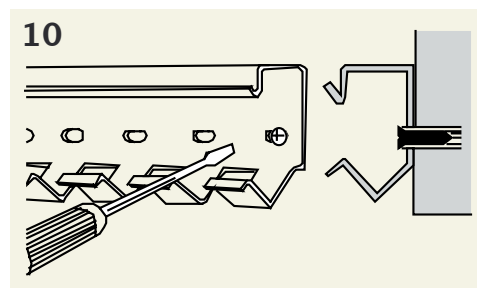
Vooraleer de zelfdragende steun te monteren, moet u op de zelfdragende steun om de 80 cm een onderplaatje vastschroeven samen met één enkel klemplaatje (plaats het 1^{ste} onderplaatje op ongeveer 10 cm van één van de uiteinden van de zelfdragende steun).

Plaats de zelfdragende steun door het 1^{ste} klemplaatje vast te haken en zet het geheel vast door het 2^{de} klemplaatje op de zelfdragende steun vast te schroeven. (fig.9)



4.3 Plaatsing rechtstreeks op de muur

Om de 70 cm een plug aanbrengen en een bout inschroeven voor poorten met tochtbanden van 300 mm en om de 50 cm voor poorten met tochtbanden van 400 mm. (fig. 10).

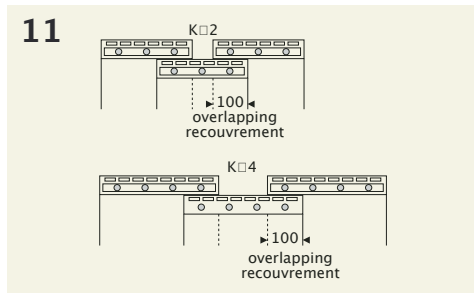


Vasthaken van de tochtbanden

Stap 5 | Aanbrengen van de tochtbanden op de zelfdragende steunen

5.1 Overlappingstype (R)

Het voorgestelde overlappingstype is 100 mm. De overlapping kan geregeld worden met stappen van 50 mm. (fig.11)



5.2 Montagecoëfficiënt (K)

De montagecoëfficiënt (K) is gelijk aan het aantal vrijgelaten haken tussen twee achterliggende tochtbanden. Het montagecoëfficiënt hangt af van het gekozen overlappingstype: in functie van de luchtstroom kan het coëfficiënt verhoogd of verlaagd worden, al naargelang de situatie.

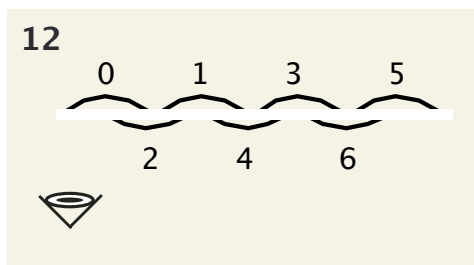
Tochtband breedte	Overlappings-type	Montage coëfficiënt (K)
300	100	2
400	100	4

5.3 Achterliggende tochtbanden, voorliggende tochtbanden.

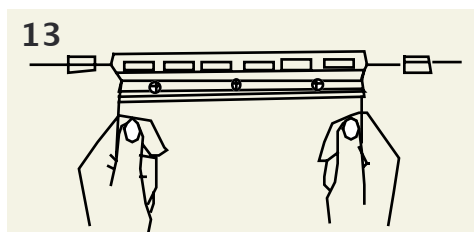
Met het oog van de installateur gepositioneerd als op fig. 12, zijn de :

Achterliggende tochtbanden: de tochtbanden met de nummers 0-1-3-5 enz.

Voorliggende tochtbanden: de tochtbanden met de nummers 2-4-6 enz.

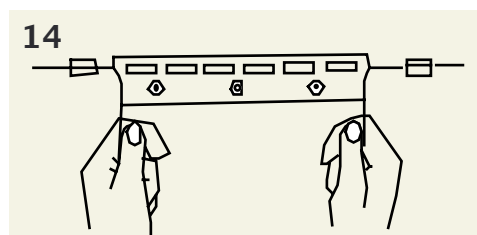


De achterliggende tochtbanden worden geplaatst aan de kant van de achterplaten en met de koppen van de bouten zichtbaar (fig. 13).



Stap

De voorliggende tochtbanden worden geplaatst aan de kant van de achterplaten en met de koppen van de bouten onzichtbaar (fig. 14).



6 **De tochtbanden met hun front- en achterplaten.**

Om de tochtbanden vast te haken, volgt u de volgorde aangegeven in figuur 12.

Het aantal haken dat moet worden vrijgelaten tussen de onderliggende tochtbanden 0-1-3-5, enz. moet gelijk zijn aan de montagecoëfficiënt (K) (Fig. 11).

Let op het merkteken aan de bolle kant van de tochtband, de kant van moeren op de matrijs. De bolle kant van de tochtband stemt overeen met de buitenkant van de rol. Daardoor kunt u de tochtbanden monteren met een overlapping, zoals bij een dak bedekt met Romeinse dakpannen, met de holle kant naar boven toe.

Plaats eerst een gemarkeerde tochtband aan het uiteinde (tochtband nr. 0) en breng dan de andere aan zoals hierboven aangegeven.

Eindig met een gemarkeerde band, die u op de laatste haken aanbrengt. Afhankelijk van de juiste grootte van de poort, kan deze laatste tochtband een overlapping hebben die enigzins afwijkt van de andere tochtbanden.

6.1 **Het deksel**

Schuif de onderste rand van het deksel over de uiteinden van de haken en klik het deksel vast in de bovenste gleuf van de zelfdragende steun (fig. 15).

Om esthetische redenen is het aangeraden om ieder deksel schrijlings tussen twee zelfdragende steunen te plaatsen. Voor steunen van gelijke lengte volstaat het om één van de deksels in twee te zagen en eerst één van de twee stukken op een uiteinde van de zelfdragende steun te plaatsen.

